

## Carta qualità

Denominazione Organismo/Istituzione

Fondazione Scuola di Musica di Fiesole o.n.l.u.s.

Estremi atto rilascio accreditamento

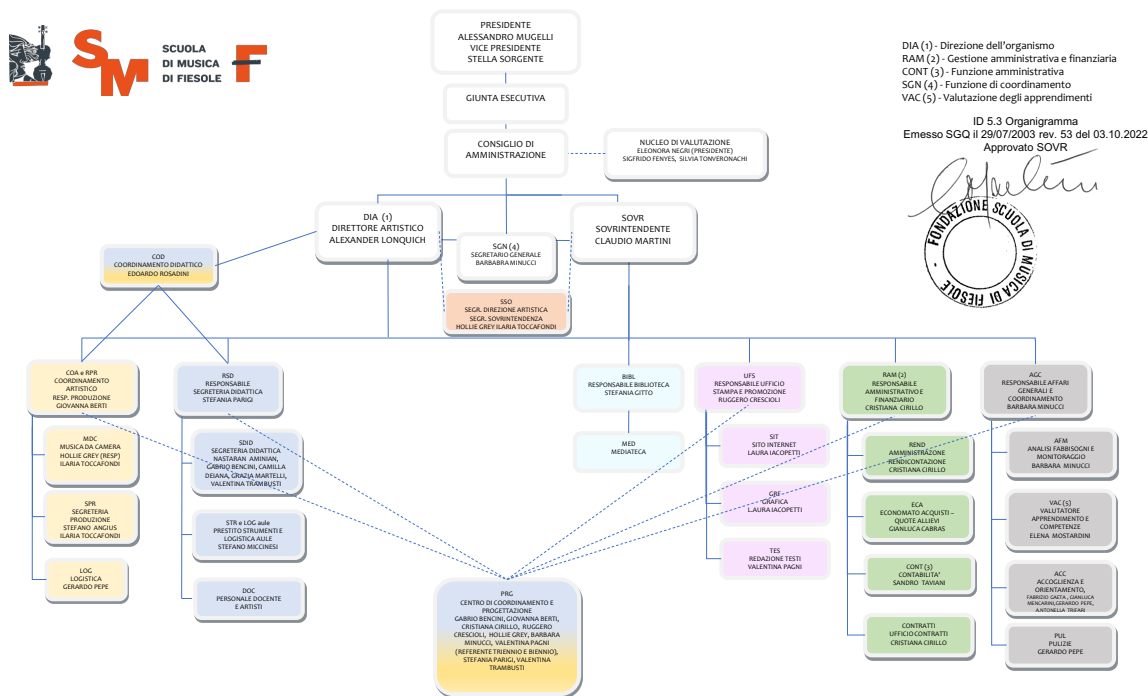
Decreto n. 3525 del 4 agosto 2008

Codice accreditamento

FI0226

Il presente documento si propone di esplicitare e comunicare gli impegni che la “Fondazione Scuola di Musica di Fiesole o.n.l.u.s.” assume nei confronti degli utenti esterni e dei beneficiari a garanzia della qualità e della trasparenza dei servizi formativi erogati.

*Il Responsabile della Struttura ha la responsabilità ed autorità di assicurare il rispetto di quanto previsto nel presente documento e di verificare sulla corretta diffusione e adeguata applicazione nonché del miglioramento del Sistema di Gestione per la Qualità.*



## **ACCREDITAMENTO E QUALITA'** **ACCREDITAMENTO REGIONE TOSCANA:**

Direzione Regionale Politiche Formative, Beni e Attività Culturali - Decreto n. 3525 del 4 agosto 2008,  
pubblicato sul BURT n. 7 del 18.02.2009

**AMBITI ACCREDITAMENTO:** Accredito per sola attività Riconosciuta; Accredito per attività Finanziata

**PUNTEGGIO ACCREDITAMENTO:** 30

**CERTIFICAZIONI QUALITA':** La "Fondazione Scuola di Musica di Fiesole o.n.l.u.s." è in possesso di Certificazione di Qualità UNI EN ISO 9001:2015, con certificato n. 223804 emesso dall'Ente di Certificazione Bureau Veritas.

**EVENTUALI ALTRE CERTIFICAZIONI:** nessuna.

## **POLITICA DELLE QUALITA'**

### **I VALORI FONDANTI**

- Valorizzare la musica come parte integrante della cultura.
- Diffondere nella società l'amore per la musica come pratica attiva.
- Valorizzare la musica come fattore di crescita individuale e sociale, stimolo all'intelligenza, alla creatività e alla responsabilità.
- Sostenere l'educazione musicale nella Scuola in età precoce, favorendo l'attitudine alla concentrazione, che oggi è una caratteristica deficitaria nei bambini tanto da manifestarsi spesso come un disturbo evolutivo dell'autocontrollo.
- Mettere a disposizione della comunità i risultati delle proprie esperienze
- Privilegiare iniziative sistematiche e durature rispetto a progetti occasionali
- Arricchire il lavoro collettivo tramite il contributo di personalità eccellenti
- Sviluppare l'attività concertistica sia come elemento fondamentale del percorso didattico e formativo sia come servizio al pubblico.

## **EROGAZIONE DEL SERVIZIO:**

### **ORARIO DI APERTURA**

La Scuola è aperta da Lunedì a Sabato con orario 8:00-20:00 – Domenica 9:00-15:00  
Agosto chiusa

### **ORARIO RICEVIMENTO**

Segreteria Didattica:

orari di apertura al pubblico

Lunedì 12:00 – 14:00 e 15:00 – 18:00

Martedì 12:00 – 14:00 e 15:00 – 18:00

Mercoledì 9:30 – 12:00 e 15:00 – 18:00

Giovedì 12:00 – 14:00 e 15:00 – 18:00

Venerdì 12:00 – 14:00 e 15:00 – 18:00

Segreteria OGI e Produzione

orari di apertura al pubblico

dal Lunedì al Venerdì 9:30–13:00 e 14:00–18:00

INFORMAZIONI REPERIBILI SU

<https://www.scuolamusicafiesole.it/>

<https://it-it.facebook.com/ScuoladiMusicadiFiesole/>

## **CARATTERISTICHE DELLE STRUTTURE DIDATTICHE**

### **LABORATORI, ATTREZZATURE TECNICHE, LABORATORIO MULTIMEDIALE**

(orario di fruizione dal lunedì al sabato 8:00-20:00 – domenica 9:00-15:30 – Agosto chiuso)

- SEMINTERRATO VILLA

Aula Via delle Fontanelle 24 – 50014 Fiesole (FI) Mq 108,00

Videoproiettore, schermo per proiezioni, PC portatile, casse audio

- SERRA ESTERNO VILLA

Aula Via delle Fontanelle 24 - 50014 Fiesole (FI) Mq 32,50

Lavagna a fogli mobili, PC Portatili, videoproiettore, schermo per proiezioni, tavoli e sedie

- LIMONAIA PRIMO PIANO

Laboratorio di informatica Via delle Fontanelle 24 - 50014 Fiesole (FI) Mq 36,00

4 IMac con software Finale per trascrizione musica, stampante, casse audio

### **MATERIALI DIDATTICI**

Sono disponibili strumenti musicali (anche a noleggio), partiture e una biblioteca dedicata.

In biblioteca si possono trovare:

- 20.000 titoli di musica a stampa appartenenti ai diversi repertori (solistico, cameristico, orchestrale) in continuo aggiornamento grazie a donazioni e acquisti.
- Metodi per strumento e libri di teoria musicale, armonia, analisi e composizione.
- Circa 3.000 libri a soggetto musicale comprendenti biografie di compositori e interpreti, saggistica, storia della musica e storia degli strumenti musicali.
- Una piccola collezione di manoscritti musicali del XVIII secolo (Fondo Stefanelli) e numerosi fondi di interpreti e compositori del XX secolo (Piero Farulli, Antonio Veretti, Amedeo Baldovino, etc.)
- Abbonamenti a riviste e periodici di ambito musicale.
- Una biblioteca dedicata all'insegnamento della musica (appartenuta a CRSDM), comprensiva di materiale per le attività nelle scuole, testi di psicologia, musicoterapia, metodi didattici.

Inoltre, in biblioteca è possibile consultare i seguenti archivi:

- Didattica, con metodi e materiale musicale per i più piccoli
- CD, con compact disc (repertorio classico) e DVD commerciali
- Audio SMF, con una selezione delle registrazioni dei concerti della Scuola di Musica di Fiesole

### **ACCESSIBILITA' AI LOCALI**

Tutte le aule sono fruibili da portatori di handicap tramite rampe e/o ascensori.

Sono presenti servizi igienici accessibili.

## **MODALITA' DI PAGAMENTO ED EVENTUALE POLITICA DI RIMBORSO/RECESSO**

### **MODALITA' DI PAGAMENTO**

- Pagamenti online, accedendo al link dedicato presente sul sito della Scuola
  
- c/c bancario IBAN IT67X0335901600100000079962 intestato a FONDAZIONE SCUOLA DI MUSICA ONLUS (BIC: BCITITMX – Banca Prossima – Piazza P. Ferrari, 10 – 21121 Milano); indicare nella causale cognome e nome dell'allievo/a.
  
- Pagamento telefonico con carta di credito telefonando al numero 055-5978523 oppure 055-5978525 (orario Ufficio Amministrativo: LUN-VEN 9:15-13:00 e 15:00-17:45)
  
- Presso Ufficio Amministrativo: in contanti, assegno, bancomat/carta (LUN-VEN 9:15-13:00 e 15:00-17:45) oppure presso reception/portineria: con bancomat/carta (LUN-SAB 8:15-19,30; DOM 9:15-15:00)
  
- Pagamento rateizzato mensile senza spese di attivazione e incasso con domiciliazione bancaria compilando il modulo di autorizzazione delle disposizioni SDD Modulo per la rateizzazione. Per informazioni e preventivo inviare una richiesta al Sig. Gianluca Cabras all'indirizzo [g.cabras@scuolamusicafiesole.it](mailto:g.cabras@scuolamusicafiesole.it) (spese di incasso € 0,00; spesa mancato incasso € 6,00 da saldare in autonomia aggiungendola alla rata impagata).
  
- c/c postale n° 22928501 intestato a Fondazione Scuola di Musica di Fiesole-Onlus

### **RIMBORSI**

Su richiesta diretta della Giunta Esecutiva, illustrando le motivazioni della mancata frequenza.

## SERVIZI DI ACCOMPAGNAMENTO/ORIENTAMENTO

Presso la Scuola di Musica di Fiesole è presente un servizio di orientamento didattico a vari livelli, finalizzato all'accompagnamento degli allievi nel loro percorso didattico personalizzato.

Riportiamo di seguito i nominativi dei referenti:

- Referente per il Triennio e Biennio - Maestro Valentina Pagni
- Referente ERASMUS Plus – Maestro Riccardo Cecchetti
- Referente per il preaccademico e orientamento didattico – Maestri Daniele Luigi Cantafio e Marina Raimondi.

Gli incontri con i vari referenti avvengono nel corso di appuntamenti concordati.

Inoltre, è presente un ufficio dedicato, Segreteria Didattica, disponibile per gestire le esigenze degli allievi.

Segreteria Didattica, orari di apertura al pubblico:

Lunedì	12:00 – 14:00 e 15:00 – 18:00
Martedì	12:00 – 14:00 e 15:00 – 18:00
Mercoledì	9:30 – 12:00 e 15:00 – 18:00
Giovedì	12:00 – 14:00 e 15:00 – 18:00
Venerdì	12:00 – 14:00 e 15:00 – 18:00

## TRATTAMENTO DATI PERSONALI

Ai sensi del Reg. UE/679/2016 e della normativa italiana D. Lgs. 196/03 e D. Lgs. 101/18, in relazione ai dati personali che riguardano gli utenti e che formeranno oggetto di trattamento, la FONDAZIONE SCUOLA DI MUSICA DI FIESOLE - ONLUS informa che:

- a) I Vostri dati personali spontaneamente fornitici tramite richiesta di informazioni, iscrizioni ai corsi o registrazione sul sito, sono soggetti a vincolo di segretezza secondo quanto regolamentato dal suddetto Codice;
- b) i Vostri dati personali verranno trattati esclusivamente per le finalità istituzionali della scuola, che sono quelle relative all'istruzione ed alla formazione, alle finalità amministrative, per adempiere agli impegni in materia fiscale e contabile, oltre alle finalità di informazione istituzionale quali l'invio per posta o in formato elettronico di nostro materiale informativo;
- c) il conferimento dei dati richiesti è obbligatorio per gli iscritti ai corsi, in quanto previsto dalla normativa vigente, o facoltativa per le sole adesioni alle richieste di informazioni; l'eventuale rifiuto a fornire tali dati potrebbe comportare il mancato perfezionamento dell'iscrizione e l'impossibilità di fornire all'iscritto tutti i servizi necessari per garantire il suo diritto all'istruzione ed alla informazione;
- d) Il trattamento sarà effettuato sia con modalità manuali che mediante l'uso di procedure informatiche;
- e) I dati sensibili e giudiziari non saranno oggetto di diffusione; tuttavia alcuni di essi potranno essere comunicati ad altri soggetti nella misura strettamente indispensabile per svolgere attività istituzionali previste dalle vigenti disposizioni in materia sanitaria o giudiziaria;
- f) I dati personali diversi da quelli sensibili e giudiziari potranno essere comunicati, per le sole finalità suddette, a soggetti esterni secondo quanto previsto dalle disposizioni di legge e di regolamento, agli studi professionali che collaborano con noi per le attività contabili, amministrative, legali, di distribuzione del materiale informativo, a banche e istituti di trattamento dei crediti o alle autorità competenti alle attività di verifica fiscale amministrativa o giudiziaria;
- g) I dati personali (comprese le immagini fotografiche e le registrazioni audio/video) potranno essere divulgati e diffusi soltanto ove finalizzati alle attività della Fondazione Scuola di Musica di Fiesole nei seguenti media: brochure e materiale promozionale stampato, DVD rappresentativi le attività della Scuola, social media in genere. L'interessato ha il diritto di rifiutare la pubblicazione delle proprie immagini comunicandolo per scritto a [info@scuolamusica.fiesole.fi.it](mailto:info@scuolamusica.fiesole.fi.it).
- h) Il titolare del trattamento è la Fondazione Scuola di Musica di Fiesole ONLUS nella persona del suo Rappresentante Legale, presso la quale far valere i diritti tra i quali aggiornamento, integrazione o cancellazione dei propri dati.

## PREVENZIONE DEI DISSERVIZI

Indicazioni sulle modalità di segnalazione di eventuali disservizi o mancato rispetto degli impegni contenuti nella Carta della qualità:

- Nominativo dei referenti e recapito mail:

Sovrintendente, Claudio Martini                      [sovrintendente@scuolamusica.fiesole.fi.it](mailto:sovrintendente@scuolamusica.fiesole.fi.it)

Segretario Generale, Barbara Minucci              [b.minucci@scuolamusica.fiesole.fi.it](mailto:b.minucci@scuolamusica.fiesole.fi.it)

- Modalità di comunicazione:

Accedendo al modulo online presente sul sito internet al seguente indirizzo:

<https://www.scuolamusicafiesole.it/contattaci2/>

Direttamente presso la portineria o il personale non docente della Scuola

- Modulistica per la comunicazione del disservizio:

Modulo di reclamo cartaceo o modulo online presente sul sito internet al seguente indirizzo

<https://www.scuolamusicafiesole.it/contattaci2/>

- Modalità e tempistica di risposta

Scritta e/o verbale a seconda della richiesta, in base alla tempistica necessaria per verificare le cause del disservizio

- Possibilità di formulare proposte e suggerimenti volti al miglioramento:

Tramite la compilazione di questionari online trasmessi sistematicamente a tutti gli allievi o compilando il modulo online presente sul sito internet al seguente indirizzo

<https://www.scuolamusicafiesole.it/contattaci2/>

Fiesole, 6 luglio 2023

Firma 